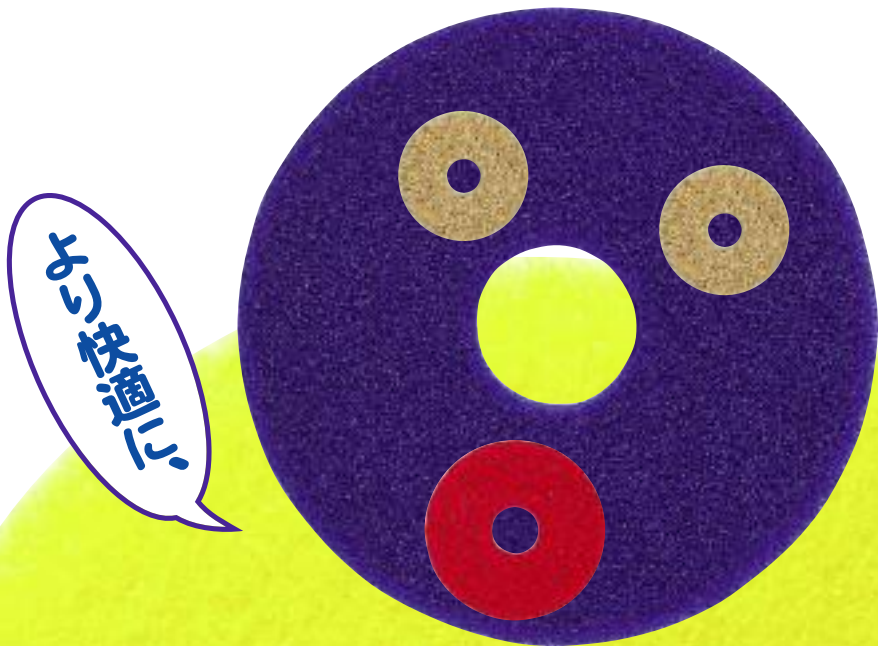


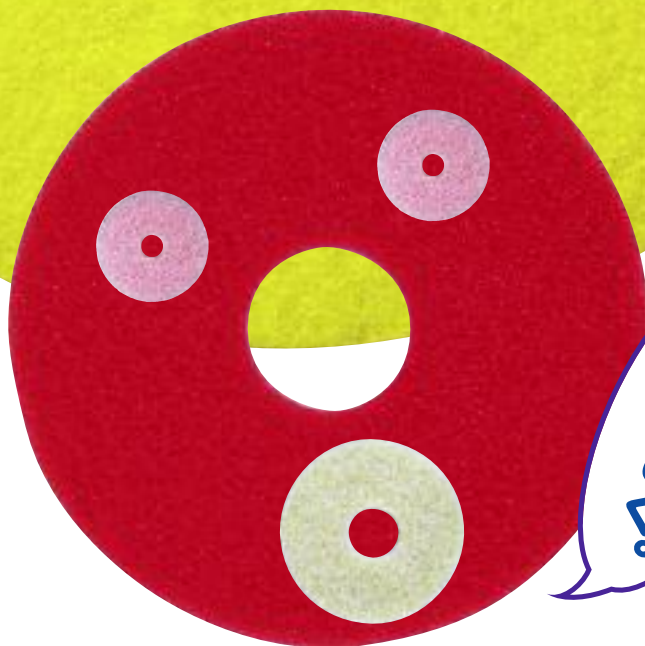
# Scotch-Brite™



保存版

## フロアパッドのはなし

知れば知るほど、作業に役立つ！



# 正しく使って、より快適に、より美しく。

作業はなるべく簡単に、  
そして仕上がりはより美しく。  
建物のメンテナンスに関わる、  
皆様の望みです。  
それをかなえる力を持っているのが、  
フロアパッド。  
特徴ある構造と、優れた素材・技術が、  
皆様の夢を現実のものとなりました。  
この冊子は、フロアパッドの性能と使用方法を、  
皆様に知っていただくためのものです。  
フロアパッドについて、  
より詳しく知っていただければ、  
きっと毎日の作業効率がアップしていきます。  
知って、試して、実感してください。

## C o n t e n t s

Page

- 1 フロアパッド
- 2 不織布
- 3 不織布研磨材
- 4 〈スコッチ・ブライト〉不織布研磨材
- 5 素材
- 6 床仕上げ材の種類
- 7 〈スコッチ・ブライト〉フロアパッドによる予防管理
- 8 〈スコッチ・ブライト〉フロアパッドの種類と用途  
〈スコッチ・ブライト〉フロアパッドの洗い方
- 10 〈スコッチ・ブライト〉フロアパッドに関するQ & A
- 12 〈スコッチ・ブライト〉フロアパッド製品一覧
- 16 〈スコッチ・ブライト〉フロアパッドの耐久性能
- 17 3M〈スコッチ・ブライト〉関連製品のご紹介

# フロアパッド

1

ワックス表面を磨き、  
ツヤのある面に仕上げる

2

ワックス表面の汚れの洗浄作業

3

ワックスの剥離作業

フロアパッドは、これらのことをするために開発された

## 不織布研磨材製品

です。

### 〈スコッチ・ブライト〉 フロアパッドの歴史

3M社が、ナイロン<sup>ふしよぐふ</sup>不織布に研磨材をコーティングし、フロアパッドとして販売を始めたのは1958年のことでした。

時代は、それまで主流であった水性ワックスや油性ワックスをブラシを用いて管理する方法から、樹脂ワックスという新しい素材を管理していく方法へと、大きく変化し始めました。フィルム状のワックスを剥がしたり磨いたりするには、ブラシのように線で接するものはきわめて非効率。その点、“面で接する”不織布研磨材であるフロアパッドは、当時非常に画期的な製品だったのです。

1970年には水を使わないドライケアシステムの道具として

「茶、青、赤、白パッド」が発売されました。また、1977年から1990年にかけては、省力機械に対応する「超高速用パッド」など、次々に製品開発、導入がされてきました。

日本ではこの間、お客様の細かいご要望に応えるために、より耐久性の高いもの、より高性能で安定したものを、日本独自の規格で国産を始めています。

現在、お使いいただいているフロアパッドのほとんどは、こうした長い歴史の中で日本のお客様のご要望にマッチするように、少しずつ進化してきたものです。そして、この進化は今後も続いていきます。

# 不織布

不織布とは「**編んだり織ったりしないで作られた布**」です。

## 不織布の特徴

不織布の特徴は製品によって異なりますが、多くの製品が以下のような特徴を持っています。

- **かさ高ですきまが多い**
- **防しわ性・寸法安定性に富むので、ふくらみにくい**
- **縫ったり、熱で接着したりできる**
- **切断面がほつれない**
- **引っ張り強度が小さく、伸びやすい**

## 不織布の 主な用途

優れた素材である不織布は、家庭の中から産業用の製品まで、さまざまな形に姿を変えて活躍しています。

### 家庭用品

- ナイロンたわし (〈スコッチ・ブライト〉ナイロンたわし)
- 床用ダスター (3M™ダスタークロス)
- パップ剤
- ティッシュペーパー ● 紙オムツ ● サニタリーナプキン ……など
- 台所用油吸収材

### 衣料用品

- 芯地 (肩パッドなど)
- スキーウェアの中綿
- 手術用ガウン
- 防火・防ガス衣料 ……など

### その他

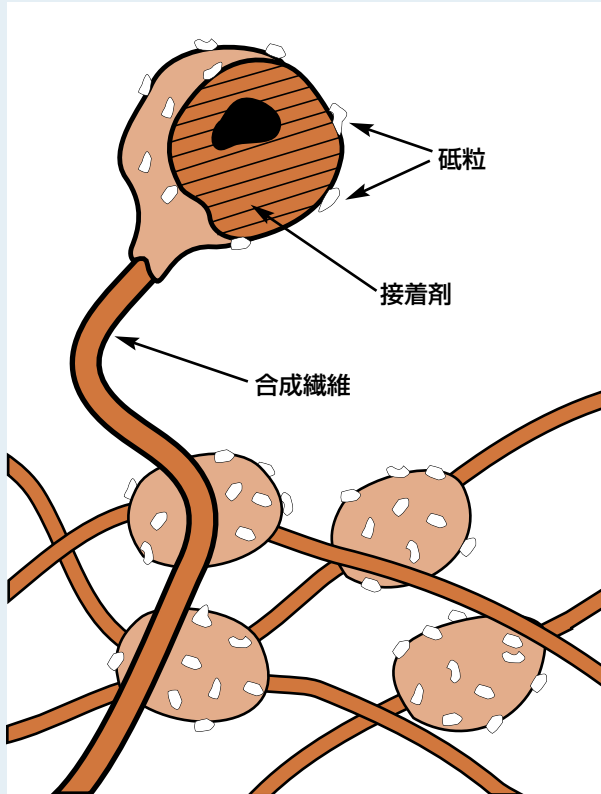
- 産業用マスク
- フィルター (家電用エアフィルター、飲料水ろ過フィルター、集塵フィルター)
- フロッピーディスクライナー ● 人工皮革 (靴、カバンなど)
- 海上オイル吸収材 ● 防音シート ……など

# 不織布研磨材

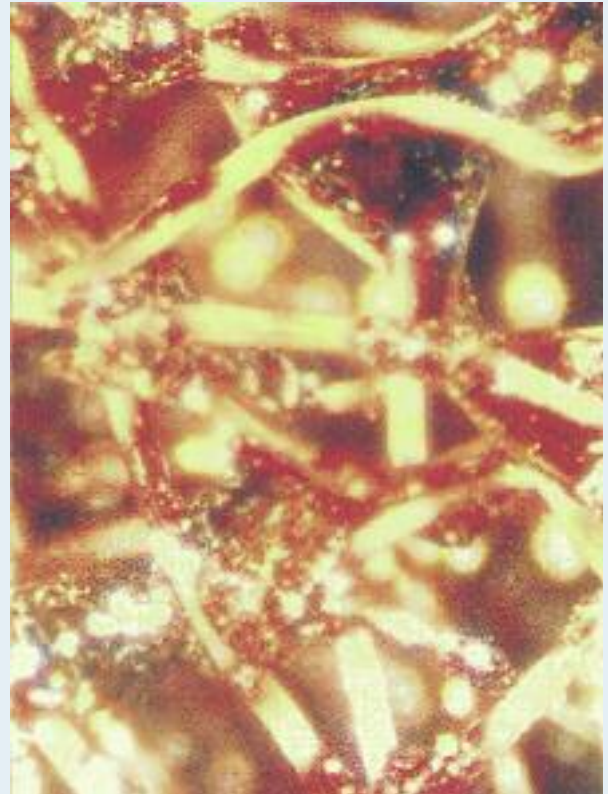
不織布研磨材は、合成繊維の1本1本に研磨砥粒<sup>とりゅう</sup>を接着剤でつなぎ止めたものからできています。

## 不織布研磨材

構造イメージ図



拡大顕微鏡写真



## B R E A K T I M E

### 不織布の始まり

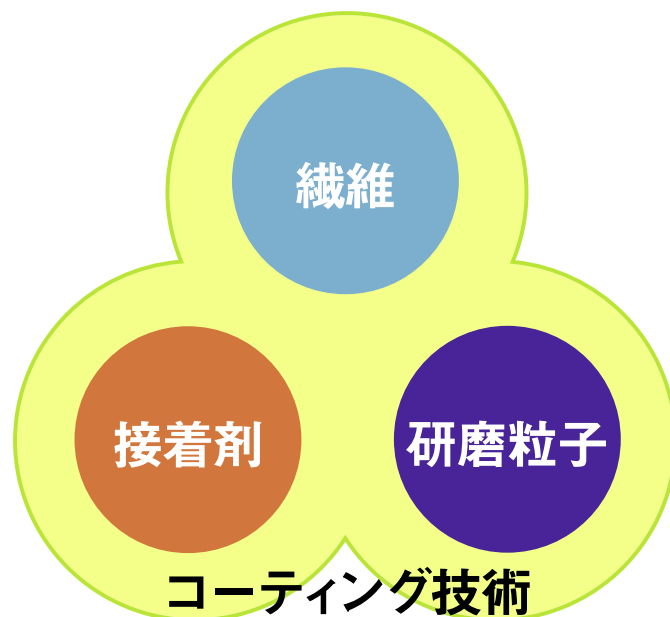
古代アラビアでは、ラクダの毛をサンダルの中に入れて砂漠を歩き回り、ラクダの毛をフェルト化させました。古代中国でも、納屋に置かれた羊毛を足で踏み、同様のものを作っていました。これらが、不織布の始まりだといわれています。

また、南太平洋の島で樹皮を叩いて分解し、粘着性の樹液で布状にしたのが抄紙法の始まりといわれており、これが湿式不織布のもとになっているのです。

工業的には、1890年代にドイツのフェルト業者が羊毛屑を接着剤で結合させ、

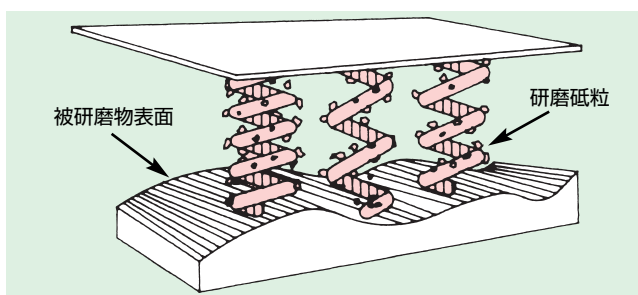
代用フェルトにしたのが不織布に関する初めての特許でした。産業規模での不織布は、1952年にアメリカのペロン社がナイロン75%、綿またはレーヨン25%からなるウェット（絡み合った繊維）をニトリルゴムで接着させたものが始まりです。

# スコッチ・ブライト™ 不織布研磨材



**繊維、研磨粒子、接着剤**という3Mが得意とする3つの素材を、  
3Mの代表的な基幹技術である**コーティング技術**でまとめあげた製品。  
それが**〈スコッチ・ブライト〉フロアパッド**です。

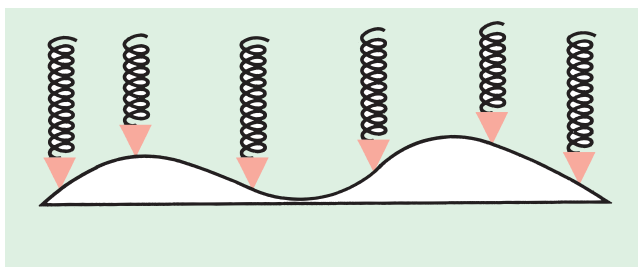
## 〈スコッチ・ブライト〉不織布研磨材がもたらすスプリング効果



〈スコッチ・ブライト〉不織布研磨材は、弾力性に富み、床面に対して均一の研磨力を発揮します。これは、3Mの高い技術力によって実現したものです。

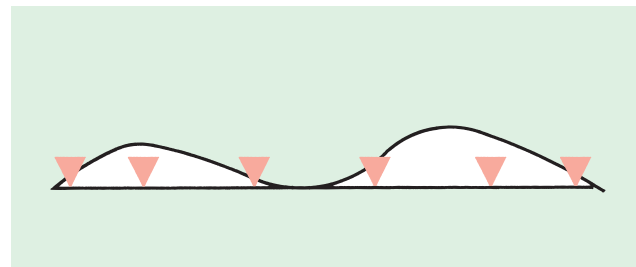
## 〈スコッチ・ブライト〉不織布研磨材とサンドペーパーの比較

〈スコッチ・ブライト〉不織布研磨材



〈スコッチ・ブライト〉不織布研磨材は、研磨のために加えられた力がスプリング効果によって分散されるため、削りすぎや深いスクラッチが入ることがありません。

サンドペーパー



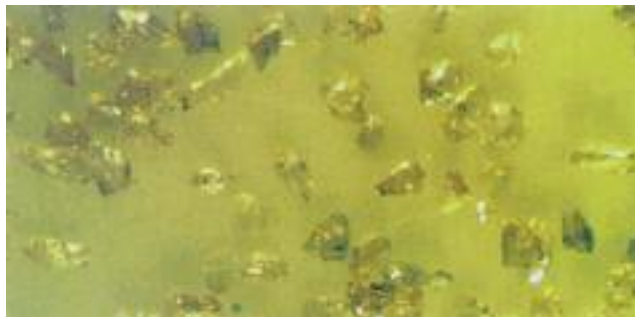
サンドペーパーの場合、研磨のために加えられた力が、そのまま砥粒を通じて床面に伝えられるので、砥粒の大きさに応じたスクラッチが入ってしまったり、削りすぎてしまうことがあります。

# 素材

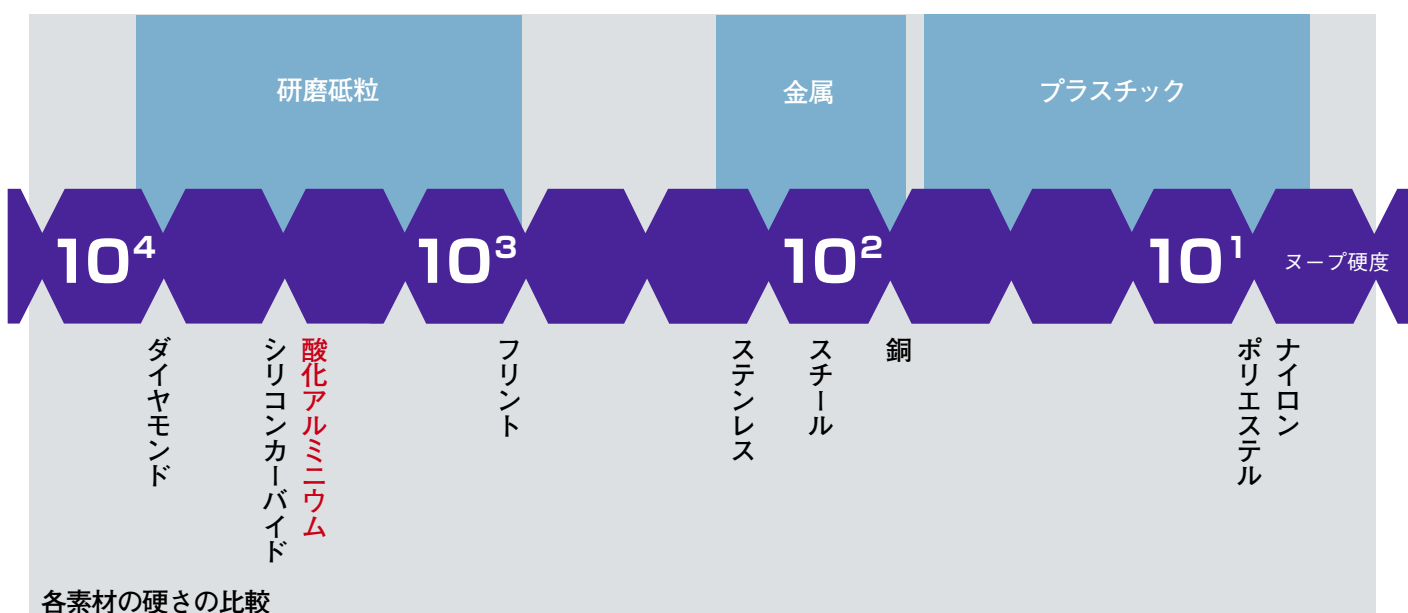
## 素材 1 研磨砥粒

ヌーブ硬度とは、鉱石や砥粒の硬さを表す尺度のひとつで、試験的にダイヤモンド製圧子（※）を一定の圧力で押しつけ、それによってできた傷跡の大きさによって硬さを数値化したものです。

※横断面が菱形のダイヤモンドの四角すい



酸化アルミニウム  
〈スコッチ・ブライト〉フロアパッドの洗浄・剥離用パッドには、主に「酸化アルミニウム」が研磨材として使われています。



## 素材 2 接着剤

〈スコッチ・ブライト〉フロアパッドに用いられる接着剤は、下図のように大きく2種類に分けることができます。これらの接着剤は、その製品に要求される場面、性能といったものを考慮して選択されています。例えば「黒、緑パッド」には高硬度接着剤が用いられています。これは、剥離や洗浄作業といった高い切削力が要求されるため、耐摩耗性や耐熱性に優れ、対薬品性の高い性質を持つ接着剤を使うことが適切だからです。

高硬度接着剤		ゴム系接着剤
非常に硬い	硬さ	柔軟性に富む
ほとんどなし	伸び	非常に高い
非常に大きい	耐摩耗性	大きい
200℃以上	耐熱性	120℃まで
非常に高い	耐薬品性	大きい

## 素材 3 繊維

〈スコッチ・ブライト〉フロアパッドには、それぞれの特性に応じてナイロン繊維、またはポリエステル繊維が使われています。「黒、緑パッド」には対摩耗性と耐熱性に優れ、湿式作業に適したナイロン繊維を使用しています。また、「茶、青、赤、白パッド」には、オープン構造が作りやすく、剛性に富んだポリエステル繊維を使用しています。

繊維の特徴		
ナイロン		ポリエステル
大きい	強度	大きい
柔軟性がある	性質	剛性がある
大きい	吸水性	なし
大きい	耐摩耗性	大きい
大きい	耐熱性	大きい

## 床仕上げ材の種類

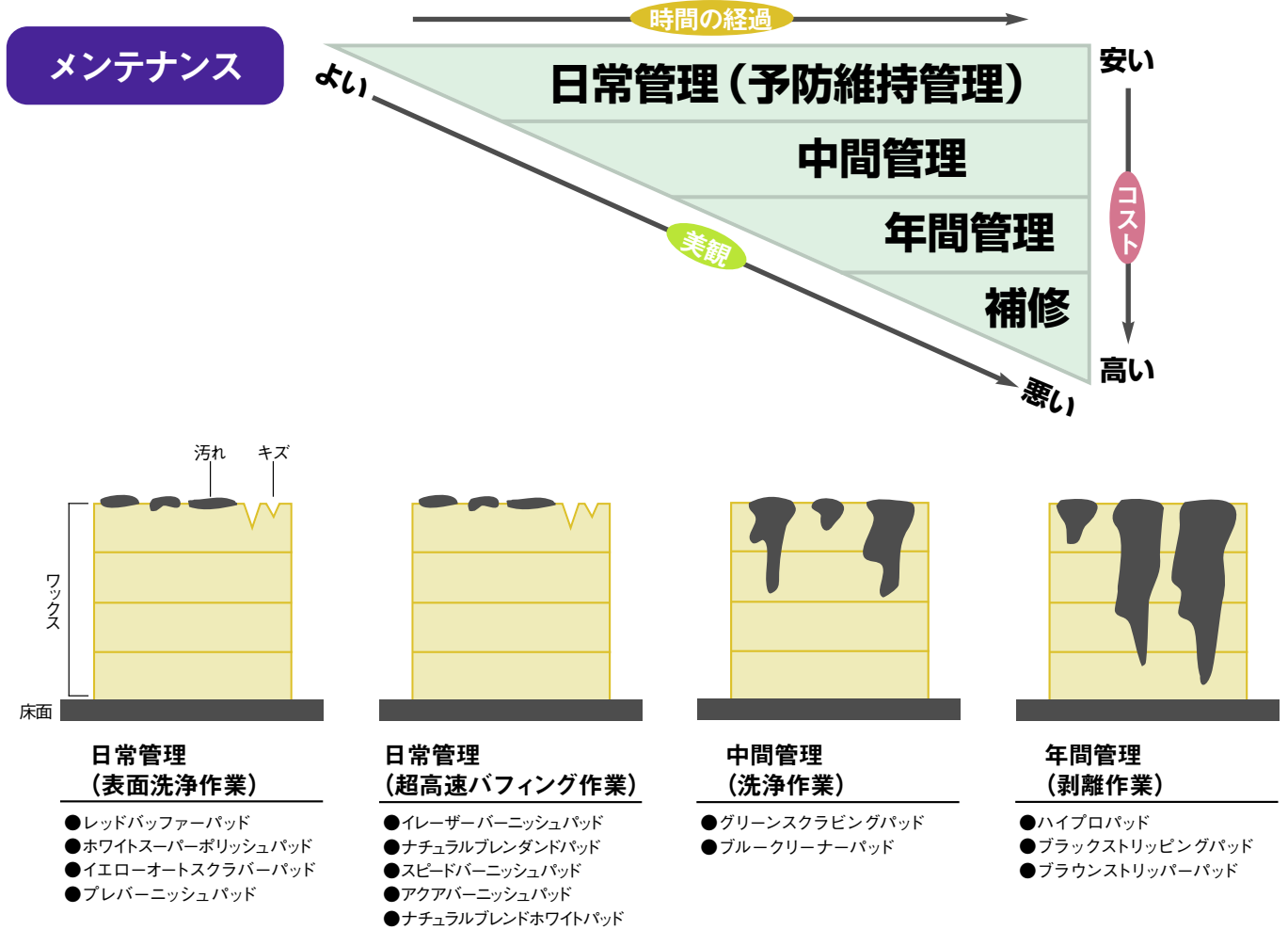
床仕上げ材にはいろいろな種類があり、それぞれの素材に応じたお手入れが必要です(詳しくは12~15ページをご覧ください)。

ハードフロア	建築床材	プラスチック系床材	<ul style="list-style-type: none"> <li>●ビニル系——プラスチックタイル</li> <li>●リノリウム系(油脂系)</li> <li>●ゴム系</li> <li>●アスファルト系</li> <li>●プラスチック系塗り床</li> </ul>	<ul style="list-style-type: none"> <li>●ノンアスベストタイル</li> <li>●ホモジニアスタイル</li> </ul>
		石材・セメント系床材	<ul style="list-style-type: none"> <li>●石材</li> <li>●磁器タイル</li> <li>●テラゾー系(大理石を粉々にし、接着剤で固めたもの)</li> </ul>	
		木質系床材	<ul style="list-style-type: none"> <li>●フローリング</li> <li>●コルクタイル</li> </ul>	
ソフトフロア		繊維系床材	<ul style="list-style-type: none"> <li>●カーペット類</li> </ul>	<ul style="list-style-type: none"> <li>●長尺物(ホール、ホテル)</li> <li>●タイル(オフィス)</li> </ul>

# ● 〈スコッチ・ブライト〉フロアパッドによる予防管理 ●

メンテナンスの基本は、「汚れないように管理する=予防管理」です。できるだけ汚れの原因を防ぎ、日常管理を繰り返すことで建物の美観を維持すること。それが、コストの面からも、また美観の面からも有効なのです。フロアパッドも管理のレベルにおいて、それぞれの役割があります。

できるだけ表面洗浄作業用のパッドと超高压バフing作業用のパッドでの管理で、美観の維持をはかることがポイント。荒番手のパッド(黒、茶など)のみで剥離+ワックス塗布の作業を繰り返すことは、コスト高であるばかりか、美観の維持もできません。



## フロアパッドと使用機種



### 自動洗浄機

- イエローオートスクラバーパッド
- プレバーニッシュパッド



### 超高速バフ機 (1500~3000rpm)

- イレーザーバーニッシュパッド
- ナチュラルブレンドタンパッド
- スピードバーニッシュパッド
- アクアバーニッシュパッド
- ナチュラルブレンドホワイトパッド



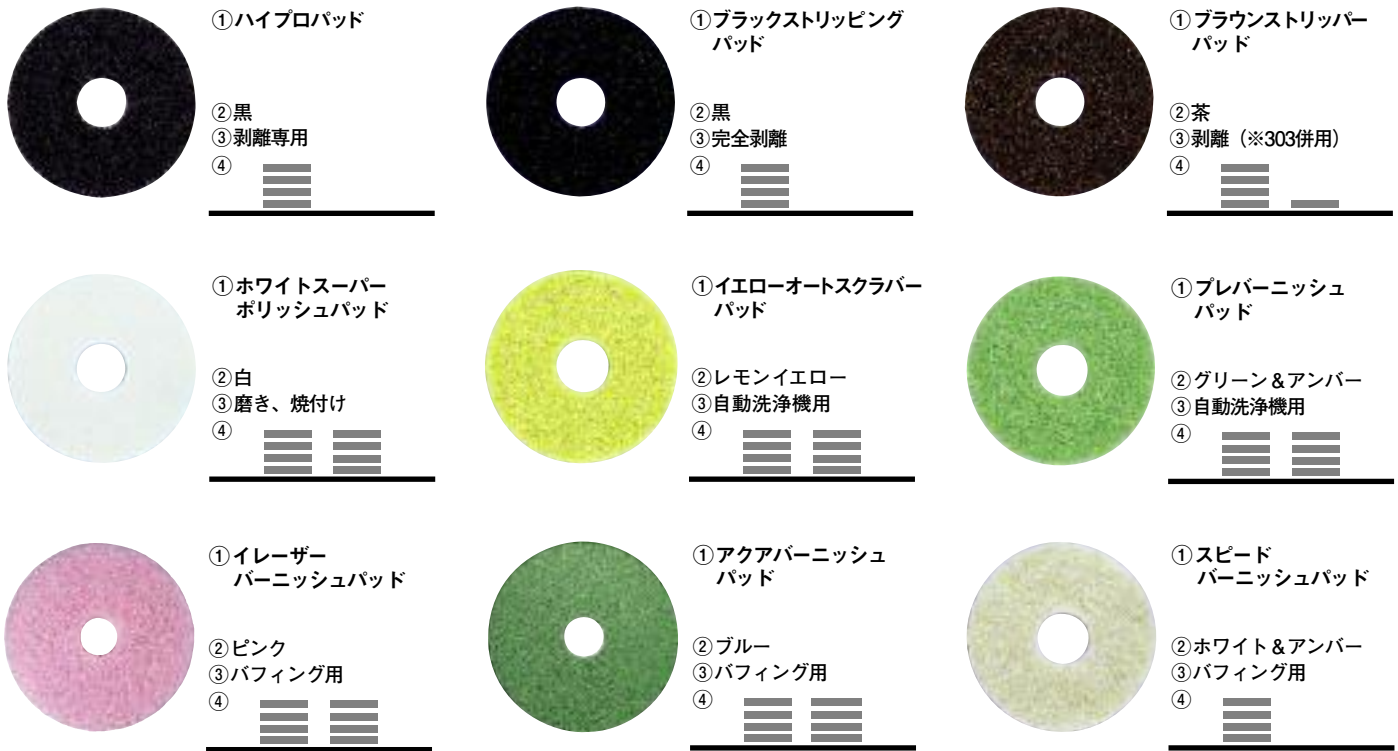
### 一般ポリッシャー (175~500回転)

- ホワイトスーパーポリッシュパッド
- レッドバッファーパッド
- ブルークリーナーパッド
- グリーンスクラビングパッド
- ブラウンストリッパーパッド
- ブラックストリッピングパッド
- ハイプロパッド

## ・〈スコッチ・ブライト〉フロアパッドの種類と用途

〈スコッチ・ブライト〉フロアパッドには、いくつかの種類があります。

それぞれの用途に合った、最もふさわしいパッドをお選びいただき、作業の能率を向上させてください。



## ・〈スコッチ・ブライト〉フロアパッドの洗い方

〈スコッチ・ブライト〉フロアパッドは、こまめに手入れをすることが長持ちさせるコツ。

汚れた場合は、長時間放置しないで洗浄することを、習慣づけてください。



- 1** ワックスやタイルのかすで汚れたパッドは、湿っているうちに水につけて持ち運んでください (ビニール袋に入れると便利です)。

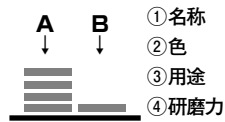
- 2** 水槽、バケツなどに約50倍に希釈した一般の剥離剤<sup>※</sup>を用意し、パッドを数時間から一晩漬けてください。



※溶剤タイプの強力剥離剤は使用しないでください。

例: ブラウンストリッパーパッドの研磨力

Aは床の状態(ワックスの層)を、Bはパッドの研磨力を示します。例のブラウンストリッパーパッドの研磨力は、3段目までのワックスを取り除くことができるという意味です。



- ①名称
- ②色
- ③用途
- ④研磨力



① グリーンスクラビングパッド

- ② 緑
- ③ 中間洗浄
- ④



① ブルークリーナーパッド

- ② 青
- ③ 中間洗浄
- ④



① レッドバッファパッド

- ② 赤
- ③ 保守用
- ④



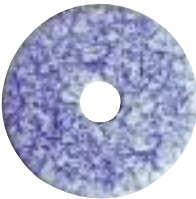
① ナチュラルブレンドホワイトパッド

- ② ホワイト&ナチュラルファイバー
- ③ バフィング用
- ④



① ナチュラルブレンドタンパッド

- ② タン&ナチュラルヘア
- ③ バフィング用
- ④



① モッピングパッド

- ② 白/青
- ③ 表面洗浄
- ④



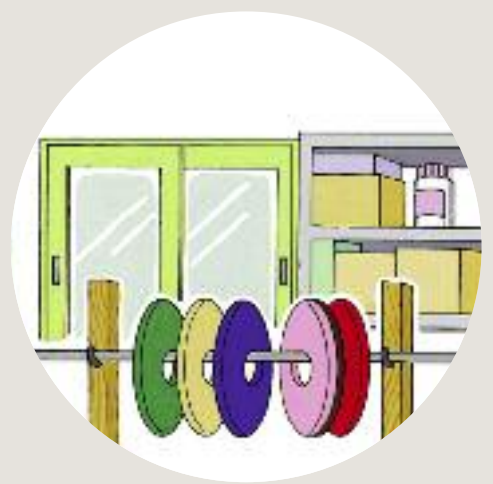
3

強い流水か温水を用いて、柔らかい柄付きブラシなどで叩き洗いをしてください。強くこすったり、もみ洗いはしないでください。



4

濡れたパッドはよく乾燥させてください。



# ・〈スコッチ・ブライト〉フロアパッドに関するQ&A

フロアパッドをご存知なかった、あるいは使用したことがない方々にとっては、まだまだフロアパッドについての疑問があることでしょう。そこで、お客様からいただいたご質問にお答えいたします。

Q

〈スコッチ・ブライト〉  
フロアパッドには  
いろいろな色が  
ありますが、これには何か  
意味があるのですか？



A

作業の種類や、パッドの持つ性能によって色分けされています。一般的には明るく薄い色ほど研磨力は弱く、暗く濃い色ほど研磨力が強くなっています。

例えば、剥離作業に用いる研磨力の強い「ストリッピングパッド」は黒色で、研磨力のない磨き専用の「ホワイトスーパーポリッシュパッド」は白色です。

※詳しくは、8～9ページの「フロアパッドの種類と用途」をご覧ください。

Q

〈スコッチ・ブライト〉  
フロアパッドの  
耐久性は、  
どのくらいありますか？

A

作業の内容や床面の状態によって異なりますが、おおよその目安は16ページの表の通りです。

3Mのフロアパッドには、研磨材が表面だけでなく中まで塗布されていますので、パッド台の針が表面に露出しない限りは使用できます。ただし、ワックスの剥離などに使用した場合、パッドが目詰まりして作業性が悪くなりますので、何枚か用意して頻りに交換しながら作業を進めた方がよいと思われます。もちろん、目詰まりしたパッドは、洗って何回でも使うことができます。

Q

〈スコッチ・ブライト〉  
フロアパッドは  
凹凸面にも  
使用できますか？

A

多少の凹凸には使用できます。しかし、磁器タイルの目地や深い溝にはなじみませんし、そうした面で使用すると、パッドが破れたり切れたりする原因になります。

また、磨き作業などでは、凸面でパッドを回すと焼けを起こしたりすることがあります。凹凸面のある場所での作業には、3Mフロアブラシをおすすめします(巻末の関連製品紹介ページをご覧ください)。

ちなみに平らな面では、フロアブラシに比べて格段に作業性が良いのがフロアパッド。適材適所の使い分けをおすすめします。



〈スコッチ・ブライト〉  
フロアパッドの  
管理は、  
どのようにすれば  
いいのですか？



フロアパッドは、こまめに手入れすると長持ちします。ワックスなどがこびりついた場合は、長時間放置しないでその都度洗浄してください。

また、使用後にはできるだけポリッシャーからはずして管理してください。

※詳しくは8～9ページの「フロアパッドの洗い方」をご覧ください。



〈スコッチ・ブライト〉  
フロアパッドは、  
大理石や他の石材にも  
使用できるのですか？



大理石は非常に柔らかい素材ですので、粗めのパッドはおすすめできません。また、一般的に多い御影石などは、鏡面仕上げのものですと傷が目立ちますので、同じことがいえます。

大理石には、専用の〈スコッチブライト〉ダイヤモンドパッドをおすすめします(巻末の関連製品紹介ページをご覧ください)。



フロアパッドは、回転するポリッシャーで使用します。実は、回転しているフロアパッドの中心部分は回転スピードが遅いので、実際にはほとんど役割を果たしません。

それならば、その部分を手作業用のハンドパッドとして別個に使えるようにと、82mmの切り込みを入れてくりぬいてあるのです。



〈スコッチ・ブライト〉  
フロアパッドの  
真ん中には、  
どうして穴が開いて  
いるのでしょうか？

●その他、フロアパッドについて知りたいことなどは、お気軽にお問い合わせください。

ナビダイヤル  
**0570-012-388**

お問い合わせ専用ファックス  
**0120-282-369**

# 〈スコッチ・ブライト〉フロアパッド製品一覧

製品名	用途	使用方法	対応回転数
 ハイプロパッド	<ul style="list-style-type: none"> <li>●剥離作業／ストリッピングパッドでは取りきれない、古いワックスや厚塗りされたワックスの剥離用</li> <li>●コンクリート面のバリ取り、クリーニング用</li> </ul>	<ol style="list-style-type: none"> <li>①通常ポリッシャーのパッド台に装着します。</li> <li>②ハイプロパッドが薄くなってきた場合には、パッド台とハイプロパッドの間に赤または白パッドをはさんで使用してください。黒や緑などのパッドでは、ポリッシャーを傾けるとパッドがずれることがあります。</li> <li>③使用後はパッド台からはずし、強い流水でパッドに付着した汚れやワックスのかすを洗い流して乾燥させてください。</li> </ol>	175～ 500回転
 ブラックストリッピングパッド	<ul style="list-style-type: none"> <li>●剥離作業用</li> </ul>	<ol style="list-style-type: none"> <li>①通常ポリッシャーのパッド台に装着します。</li> <li>②剥離剤を用いてワックスを剥離します。</li> <li>③使用後はパッド台からはずし、流水でパッドに付着した汚れやワックスのかすを洗い流してから乾燥させてください。</li> </ol>	175～ 500回転
 グリーンスクラビングパッド	<ul style="list-style-type: none"> <li>●表面洗浄作業用</li> </ul>	<ol style="list-style-type: none"> <li>①通常ポリッシャー、自動洗浄機のパッド台に装着します。</li> <li>②洗剤を用いてワックスの汚れを洗浄します。</li> <li>③使用後はパッド台からはずし、流水でパッドに付着した汚れやワックスのかすを洗い流してから乾燥させてください。</li> </ol>	175～ 500回転
 ブラウンストリッパーパッド	<ul style="list-style-type: none"> <li>●剥離作業用（あまり汚れていない所の剥離）</li> <li>●洗浄作業にも使用できますが、ワックス面に傷をつけ、光沢を落とすことがあります。</li> <li>●No.303併用</li> </ul>	<ol style="list-style-type: none"> <li>①通常ポリッシャーのパッド台に装着します。</li> <li>②剥離剤を用いてワックスを剥離します。</li> <li>③使用後はパッド台からはずし、強い流水でパッドに付着した汚れやワックスのかすを洗い流してから乾燥させてください。</li> </ol>	175～ 500回転
 ブルークリーナーパッド	<ul style="list-style-type: none"> <li>●表面洗浄作業用</li> </ul>	<ol style="list-style-type: none"> <li>①通常ポリッシャー、または自動洗浄機のパッド台に装着します。</li> <li>②スプレークリーナー、洗浄液、または水を用いてワックスの汚れを洗浄します。</li> <li>③使用後はパッド台からはずし、強い流水でパッドに付着した汚れやワックスのかすを洗い流してから乾燥させてください。</li> </ol>	175～ 500回転
 レッドバッファパッド	<ul style="list-style-type: none"> <li>●軽い表面洗浄、つや出し作業用</li> </ul>	<ol style="list-style-type: none"> <li>①通常ポリッシャー、または自動洗浄機のパッド台に装着します。</li> <li>②洗浄作業にはスプレークリーナー、または洗浄剤を用いてワックスの表面の軽い汚れを洗浄します。</li> <li>③つや出し作業には、空バフ、スプレーバフで作業をします。</li> <li>④使用後はパッド台からはずし、強い流水でパッドに付着した汚れやワックスのかすを洗い流してから乾燥させてください。</li> </ol>	175～ 500回転
 ホワイトスーパーポリッシュパッド	<ul style="list-style-type: none"> <li>●ワックスのつや出し作業、焼き付け作業用</li> </ul>	<ol style="list-style-type: none"> <li>①通常ポリッシャーのパッド台に装着します。</li> <li>②空バフでワックスのつや出し、焼き付け作業をします。</li> <li>③使用後はパッド台からはずし、強い流水でパッドに付着した汚れやワックスのかすを洗い流してから乾燥させてください。</li> </ol>	175～ 500回転

(ストリッピングを  
100とした場合)

主成分	厚さ	色	切削力	適用床材	取扱上の注意
極太ナイロン繊維 合成砥粒 (酸化アルミニウム) 合成樹脂系接着剤	12mm (代表値)	黒	500	●適用／コンクリート、プラスチックタイル、テラゾー ●不適用／塩ビシート、大理石、御影石(鏡面仕上げ)、木床、ホモジニアスタイル、磁器タイル	①凹凸のある床面では巻き込み、破れの原因となりますので使用しないでください。 ②パッド厚が4mm以下になると、パッド面の針が床面を傷つけることがありますので、間に赤・白パッドをはさんでご使用ください。 ③使用後は、乾燥する前に強い流水でワックスかすなどを取り除き、一般の剥離剤の50倍希釈液に一晩漬け置きした後、流水で流してください。
ナイロン繊維 合成砥粒 (酸化アルミニウム) 合成樹脂系接着剤	25mm (代表値)	黒	100	●適用／プラスチックタイル、テラゾー、ホモジニアスタイル ●不適用／塩ビシート、大理石、御影石、木床、磁器タイル	①パッドが薄くなり、破れ、穴あき、ささくれの目立つときは交換してください。 ②使用後は、乾燥する前に強い流水でワックスかすなどを取り除き、一般の剥離剤の50倍希釈液に一晩漬け置きした後、流水で流してください。
ナイロン繊維 合成砥粒 (酸化アルミニウム) 合成樹脂系接着剤	23mm (代表値)	緑	35	●適用／プラスチックタイル、テラゾー、ホモジニアスタイル ●不適用／塩ビシート、大理石、御影石、木床、磁器タイル	①パッドが薄くなり、破れ、穴あき、ささくれの目立つときは交換してください。 ②使用後は、乾燥する前に強い流水でワックスかすなどを取り除き、一般の剥離剤の50倍希釈液に一晩漬け置きした後、流水で流してください。
ポリエステル・ ナイロン繊維 合成砥粒 (酸化アルミニウム) 合成樹脂系接着剤	28・00mm (代表値)	茶	40	●適用／プラスチックタイル、テラゾー、ホモジニアスタイル ●不適用／塩ビシート、大理石、御影石、木床、磁器タイル	①パッドが薄くなり、破れ、穴あき、ささくれの目立つときは交換してください。 ②使用後は、乾燥する前に強い流水でワックスかすなどを取り除き、一般の剥離剤の50倍希釈液に一晩漬け置きした後、流水で流してください。
ポリエステル繊維 合成砥粒 (酸化アルミニウム) 合成樹脂系接着剤	28mm (代表値)	青	15	●適用／プラスチックタイル、テラゾー、ホモジニアスタイル ●不適用／塩ビシート、大理石、御影石、木床、磁器タイル	①パッドが薄くなり、破れ、穴あき、ささくれの目立つときは交換してください。 ②使用後は、乾燥する前に強い流水でワックスかすなどを取り除き、一般の剥離剤の50倍希釈液に一晩漬け置きした後、流水で流してください。
ポリエステル繊維 天然鉱物粒子 合成樹脂系接着剤	28mm (代表値)	赤	4	●適用／プラスチックタイル、テラゾー、磁器タイル、ホモジニアスタイル ●不適用／塩ビシート、大理石、御影石、木床	①パッドが薄くなり、破れ、穴あき、ささくれの目立つときは交換してください。 ②使用後は、乾燥する前に強い流水でワックスかすなどを取り除き、一般の剥離剤の50倍希釈液に一晩漬け置きした後、流水で流してください。
ポリエステル繊維 合成樹脂系接着剤	28mm (代表値)	白	0	●適用／プラスチックタイル、テラゾー、磁器タイル、ホモジニアスタイル、塩ビシート、大理石、御影石、木床	①パッドが薄くなり、破れ、穴あき、ささくれの目立つときは交換してください。 ②使用後は、強い流水でワックスかすなどを取り除き、乾燥させてください(こびりついた汚れは、一般の剥離剤の50倍希釈液に数時間から半日漬け置きした後、流水で流してください)。

## ○ 〈スコッチ・ブライト〉フロアパッド製品一覧



製品名	用途	使用方法	対応回転数
 イエロー オートスクラバーパッド	●自動洗浄機による日常の表面洗浄作業用	①3M™ダスタークロスで床面のほこり、ごみなどを取り除きます。 ②イエローオートスクラバーパッドを装着した自動洗浄機で表面洗浄を行います。水のみでも高い洗浄力を発揮しますが汚れに応じて洗浄剤を併用してください。 ③作業後、必要に応じてバフing作業を行います。	自動洗浄機
 プレバーニッシュパッド	●バフing前の自動洗浄機によるクリーニング作業用	①3M™ダスタークロスで床面のほこり、ごみなどを取り除きます。 ②プレバーニッシュパッドを装着した自動洗浄機、あるいは通常ポリッシャーで床面洗浄を行います。 ③作業後、モップあるいは自動洗浄機のバキュームにて拭き上げます。 ④必要に応じてバフing作業を行います。	自動洗浄機
 イレーザー バーニッシュパッド	●超高速バフing作業用	①バフingの前に床の汚れを取り除くため、3M™ダスタークロスか水モップ、必要ならば自動洗浄機などで前処理をしてください。 ②超高速ポリッシャーに装着し、回転のムラがないことを確認した後、作業を開始します。 ③作業後、ワックスのかすなどを取り除くために、3M™ダスタークロスがけを行います。	1500～ 3000回転
 ナチュラルブレンド ホワイトパッド	●超高速バフing作業用	①バフingの前に床の汚れを取り除くため、3M™ダスタークロスか水モップ、必要ならば自動洗浄機などで前処理をしてください。 ②超高速ポリッシャーに装着し、回転のムラがないことを確認した後、作業を開始します。 ③作業後、ワックスのかすなどを取り除くために、3M™ダスタークロスがけを行います。	1500～ 3000回転
 ナチュラルブレンド タンパッド	●超高速バフing作業用	①バフingの前に床の汚れを取り除くため、3M™ダスタークロスか水モップ、必要ならば自動洗浄機などで前処理をしてください。 ②超高速ポリッシャーに装着し、回転のムラがないことを確認した後、作業を開始します。 ③作業後、ワックスのかすなどを取り除くために、3M™ダスタークロスがけを行います。	1500～ 3000回転
 アクアバーニッシュ パッド	●超高速バフing作業用	①バフingの前に床の汚れを取り除くため、3M™ダスタークロスか水モップ、必要ならば自動洗浄機などで前処理をしてください。 ②超高速ポリッシャーに装着し、回転のムラがないことを確認した後、作業を開始します。 ③作業後、ワックスのかすなどを取り除くために、3M™ダスタークロスがけを行います。	1500～ 3000回転
 スピードバーニッシュ パッド	●超高速バフing作業用	①バフingの前に床の汚れを取り除くため、3M™ダスタークロスか水モップ、必要ならば自動洗浄機などで前処理をしてください。 ②超高速ポリッシャーに装着し、回転のムラがないことを確認した後、作業を開始します。 ③作業後、ワックスのかすなどを取り除くために、3M™ダスタークロスがけを行います。	1500～ 3000回転
 モッピングパッド	●表面洗浄作業用	①通常ポリッシャーまたは自動洗浄機のパッド台に装着します。 ②軽く湿らせるか、あるいは完全に濡らした状態で使用してください。汚れの程度に応じて、床材に合った洗剤を併用してください。 ③洗浄後、余分な水分はバキューム等で取り除きます。	150～ 500回転

(ストリップングを  
100とした場合)

主成分	厚さ	色	切削力	適用床材	取扱上の注意
ポリエステル繊維 合成樹脂系接着剤	25mm (代表値)	レ モ ン イ エ ロ ー	0	●適用／プラスチックタ イル、チラゾー、磁器タイル、 ホモジニアスタイル、塩ビ シート、大理石、御影石な どで平滑な床材	①凹凸のある床面では破れの原因となりますので使用しな いでください。 ②使用後は、強い流水でワックスかすなどを取り除き、乾 燥させてください（こびりついた汚れは、一般の剥離剤の 50倍希釈液に数時間から半日漬け置きした後、流水で流し てください）。
ポリエステル繊維 合成ゴム系接着剤 鉱物パウダー	25mm (代表値)	グ リ ーン & ア ン バ ー	6	●適用／プラスチックタ イル、ホモジニアスタイル、 塩ビシートなどのワックス が塗布された平滑なプラ スチック床材	①凹凸のある床面では破れの原因となりますので使用しな いでください。 ②使用後は、強い流水でワックスかすなどを取り除き、乾 燥させてください（こびりついた汚れは、一般の剥離剤の 50倍希釈液に数時間から半日漬け置きした後、流水で流し てください）。
ポリエステル繊維 合成樹脂系接着剤	25mm (代表値)	ピ ン ク	0	●適用／プラスチックタ イル、ホモジニアスタイル、 塩ビシートなどのワ ックスが塗布された平滑 なプラスチック床材	①凹凸のある床面では、破れの原因となりますので使用しないでください。 ②使用する機械の回転数に合ったパッドをご使用ください。 ③使い始めに異常な振動や音の発生がないことを確認してください。異 常がある場合はパッドを正しく装着し直すか、交換してください。 ④使用後は、強い流水でワックスかすなどを取り除き、乾燥させてくだ さい（こびりついた汚れは、一般の剥離剤の50倍希釈液に数時間から半日 程度漬け置きした後、流水で流してください）。
ポリエステル繊維 獣毛（豚毛） 合成ゴム系接着剤	25mm (代表値)	ナ チ ュ ラ ル & フ ァ イ バ ー	0	●適用／プラスチックタ イル、ホモジニアスタイル、 塩ビシートなどのワ ックスが塗布された平滑 なプラスチック床材	①凹凸のある床面では、破れの原因となりますので使用しないでください。 ②使用する機械の回転数に合ったパッドをご使用ください。 ③使い始めに異常な振動や音の発生がないことを確認してください。異 常がある場合はパッドを正しく装着し直すか、交換してください。 ④使用後は、強い流水でワックスかすなどを取り除き、乾燥させてくだ さい（こびりついた汚れは、一般の剥離剤の50倍希釈液に数時間から半日 程度漬け置きした後、流水で流してください）。
ポリエステル繊維 獣毛（豚毛） 合成樹脂系接着剤	25mm (代表値)	タ ン & ナ チ ュ ラ ル ヘ ア	0	●適用／プラスチックタ イル、ホモジニアスタイル、 塩ビシートなどのワ ックスが塗布された平滑 なプラスチック床材	①凹凸のある床面では、破れの原因となりますので使用しないでください。 ②使用する機械の回転数に合ったパッドをご使用ください。 ③使い始めに異常な振動や音の発生がないことを確認してください。異 常がある場合はパッドを正しく装着し直すか、交換してください。 ④使用後は、強い流水でワックスかすなどを取り除き、乾燥させてくだ さい（こびりついた汚れは、一般の剥離剤の50倍希釈液に数時間から半日 程度漬け置きした後、流水で流してください）。
ポリエステル繊維 合成樹脂系接着剤	25mm (代表値)	ブ ル ー	0	●適用／プラスチックタ イル、ホモジニアスタイル、 塩ビシートなどのワ ックスが塗布された平滑 なプラスチック床材	①凹凸のある床面では、破れの原因となりますので使用しないでくださ い。②使用する機械の回転数に合ったパッドをご使用ください。 ③使い始めに異常な振動や音の発生がないことを確認してください。異 常がある場合はパッドを正しく装着し直すか、交換してください。 ④使用後は、強い流水でワックスかすなどを取り除き、乾燥させてくだ さい（こびりついた汚れは、一般の剥離剤の50倍希釈液に数時間から半 日程度漬け置きした後、流水で流してください）。
ポリエステル繊維 合成樹脂系接着剤	25mm (代表値)	ホ ワ イ ト & ア ン バ ー	0	●適用／プラスチックタ イル、ホモジニアスタイル、 塩ビシートなどのワ ックスが塗布された平滑 なプラスチック床材	①凹凸のある床面では、破れの原因となりますので使用しないでください。 ②使用する機械の回転数に合ったパッドをご使用ください。 ③使い始めに異常な振動や音の発生がないことを確認してください。異 常がある場合はパッドを正しく装着し直すか、交換してください。 ④使用後は、強い流水でワックスかすなどを取り除き、乾燥させてくだ さい（こびりついた汚れは、一般の剥離剤の50倍希釈液に数時間から半日 程度漬け置きした後、流水で流してください）。
ポリエステル繊維	24mm (代表値)	白 ／ 青	0	●適用／セラミックタ イル、大理石、御影石、防 滑性長尺シート、ウェッ トエリアの床材	①使用後は流水でよく洗い、すすいでください。汚れがひどい 場合は、洗濯機で洗ってください。温水は60℃までご使用に なれます。 ②洗浄後はよく乾燥させて、濡れたまましまわないようにしてく ださい。

## 〈スコッチ・ブライト〉フロアパッドの耐久性能

パッド名	使用可能時間 <small>(直径15インチ=380mmのパッドを使用)</small>	作業速度	使用可能面積の目安
 ハイプロパッド	14時間 (コンクリート面・水使用)	1.5m <sup>2</sup> /分	1300m <sup>2</sup>
 ブラックストリッピングパッド	40時間 (剥離剤使用)	1.5m <sup>2</sup> /分	3600m <sup>2</sup>
 ブラウンストリッパーパッド	35時間 (剥離剤使用)	1.5m <sup>2</sup> /分	3200m <sup>2</sup>
 グリーンスクラビングパッド	25時間 (洗剤使用)	3m <sup>2</sup> /分	4500m <sup>2</sup>
 ブルークリーナーパッド	35時間 (洗剤使用)	4m <sup>2</sup> /分	8400m <sup>2</sup>
 レッドバッファーパッド	40時間 (スプレーバフ)	6m <sup>2</sup> /分	14400m <sup>2</sup>
 ホワイトスーパーポリッシュパッド	50時間 (空バフ)	6m <sup>2</sup> /分	18000m <sup>2</sup>
 イエローオートスクラバーパッド	60時間 (水使用)	4m <sup>2</sup> /分	14400m <sup>2</sup>
 プレバーニッシュパッド	35時間 (中性洗剤使用)	4m <sup>2</sup> /分	8400m <sup>2</sup>
 イレーザー バーニッシュパッド	33時間	15m <sup>2</sup> /分	29000m <sup>2</sup>
 ナチュラルブレンドホワイトパッド	22時間	15m <sup>2</sup> /分	20000m <sup>2</sup>
 ナチュラルブレンドタンパッド	22時間	15m <sup>2</sup> /分	20000m <sup>2</sup>
 アクアバーニッシュパッド	33時間	15m <sup>2</sup> /分	29000m <sup>2</sup>
 スピードバーニッシュパッド	27時間	15m <sup>2</sup> /分	24000m <sup>2</sup>
 モッピングパッド	(ご使用状況によって異なります)		

## 〈スコッチ・ブライト〉 関連製品の ご紹介



〈スコッチ・ブライト〉パープルダイヤモンドパッド



〈スコッチ・ブライト〉シエンナダイヤモンドパッド

### 〈スコッチ・ブライト〉ダイヤモンドパッド

独自の不織布テクノロジーにより専用開発された〈スコッチ・ブライト〉ダイヤモンドパッドを、ポリッシャー、自動洗浄機、超高速バーニッシャーにセットするだけで、誰でも容易に洗浄および光沢復元作業を行えます。日常の手軽な作業で美しい状態を維持することが可能です。

#### 〈スコッチ・ブライト〉パープルダイヤモンドパッド

大理石、テラゾーの光沢復元用のパッドです。ウエット及びドライ作業用です。

#### 〈スコッチ・ブライト〉シエンナダイヤモンドパッド

大理石、テラゾーの前処理用のパッドです。ウエット作業専用です。



### 〈スコッチ・ブライト〉マーブルケアパッド

#### ●前処理用パッド (茶)

3M™ マーブルエンハンサーを併用して、光沢の落ちた大理石を復元再生します。

#### ●仕上げ用パッド (グレー)

3M™ マーブルエンハンサーを併用して、大理石を素晴らしい光沢に仕上げます。

### 3M マーブルエンハンサー

〈スコッチ・ブライト〉マーブルケアパッドとの併用により、大理石を素晴らしい光沢に仕上げます。通常のポリッシャーで作業でき、水を使わない2パッド+1ケミカルのドライシステムなので、時間・場所を選びません。また、床面を滑りにくくする効果もあります。



### 3M パッド台

ポリッシャーの種類に合わせて3種類のパッド台があります。

#### ●シャワーフィードドライビングアッセンブリー (ジャンピングポリッシャー用/アルミダイキャスト台、クラッチプレート付)

#### ●ドライビングアッセンブリー (通常ポリッシャー用/木台、クラッチプレートなし)

#### ●ジャンピングアッセンブリー (通常ポリッシャー用/プラスチック樹脂台)



### 3M フロアブラシ

ユニークなサンバーストデザインの連続エッジング効果により、床へのなじみがよく、凹凸面の汚れもきれいに落とします。また、目詰まりしにくいので、長時間の連続作業ができます。パッド台に装着できるので、パッドからの作業切り替えも簡単です。

#### ●コンクリート重洗浄用 ●剥離・重洗浄用 ●洗浄用



### 3M カーペットスプレークリーナー (表面洗浄剤)

カーペットの表面のスプレー洗浄用クリーナー。表面の汚れを洗浄し、再汚染を防止します。カーペットに加工されている防汚効果を破壊せず、水を大量に使用しないので、乾燥時間も30~60分と短時間。

〈スコッチ・ブライト〉カーペットパッド、または綿パッドと一緒にご使用ください。



### 〈スコッチ・ブライト〉カーペットパッド (表面洗浄用パッド)

カーペットのスプレークリーニングに使用するパッド。

通常のポリッシャーに通常のフロアパッドと同様に装着して使用します。


厚みを抑えたパッドですので、作業中にポリッシャーがブレたり、ガタついたりすることがなく、簡単に扱えます。3M™カーペットスプレークリーナーと一緒にご使用ください。



※このカタログの記載内容は2009年9月現在のものです。

※製品改良のため、仕様等の記載事項が一部変更になることがあります。

●〈3M〉〈Scotch-Brite〉〈スコッチ・ブライト〉〈インスタ・ロック〉は、3M社の登録商標です。

 **住友スリーエム株式会社**  
コマーシャルケア事業部

本 社 158-8583 東京都世田谷区玉川台2-33-1

BST-056-H(090903)IT

コマーシャルケア事業部取り扱い製品に関するお問合せ、  
カタログおよびサンプルのご依頼等は下記までご連絡ください。

●ナビダイヤル 【受け付け時間】8:45～17:15 平日



**0570-012-388**

(全国どこからでも市内料金にてご利用いただけます)

FAX、メールも  
ご利用下さい。

**FAX.0120-282-369**  
**csm-ccc.jp@mmm.com**

ホームページアドレス <http://www.mmm.co.jp/ccd/>

人がいる。夢がある。