



ポケットプロジェクター MP180 取扱説明書

このたびは3M™ ポケットプロジェクター MP180をお買い上げいただきましてありがとうございます。ご使用前にこの取扱説明書をよくお読みの上、正しくお使いください。お読みになった後、本書はお使いになる方がいつでも見られるところに必ず保管してください。

目次	ページ
1. 安全にお使いいただくために	1
2. 商標について	2
3. 商品構成	2
4. 各部の名称	2
5. 使用前の準備	3
6. 使用方法	3
7. 日常的なお手入れ	5
8. トラブルシューティング	5
9. 仕様	6
10. 保証とアフターサービス	7

注意：本取扱説明書は3M™ ポケットプロジェクター MP180の使用法について記載しています。ソフト、ファイル操作方法については、「MP180 取扱説明書（ソフト編）」をお読みください。

1. 安全にお使いいただくために

- 次の注意事項は、製品を安全にお使いいただき、あなたや他の人々への危害を未然に防止するためのものです。安全に関する重要な事項ですので、必ず守ってください。
- 注意事項は次のように定めています。

- 警告** 死亡、重傷および物的損害が生じる可能性がある潜在的に危険な状態を示します。
- 注意** 軽微、中程度の負傷および物的損害が生じる可能性がある潜在的に危険な状態を示します。

警告

- ・ 幼児の手の届くところでの使用や、放置をしないでください。火傷やけがをする恐れがあります。
- ・ 火災や爆発を防ぐために：
 - ・ 本体や内蔵のリチウムイオン電池を濡らさないでください。
 - ・ 必ず指定の AC アダプタおよびリチウムイオン電池をお使いください。
 - ・ リチウムイオン電池を分解や短絡したり、火の中に入れてたりしないでください。
 - ・ リチウムイオン電池を過充電や急速放電させないでください。
 - ・ プロジェクターを 35℃以上の環境下では使用しないでください。
 - ・ リチウムイオン電池を金属物に接触した状態で置いたり、金属物が入っているポケットやバックの中などに入れないでください。
 - ・ 本体およびリチウムイオン電池を車の中など直射日光が当たったり、高温になるところには置かないでください。

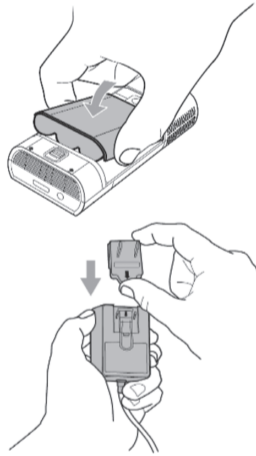
注意

- ・ 目を傷める危険の回避：光源を直接見ないでください。
- ・ 転倒および衝撃に伴う危険の回避：電源コードおよびデータケーブルは、人がつまづかないような位置に置いてください。
- ・ 電池の化学物質および鉛による環境汚染に伴う危険の回避：使い切った電池や製品構成部品は、地方自治体や地域の規制に従って廃棄してください。

5. 使用前の準備

1) リチウムイオン電池の取り付け

右図のように MP180 にリチウムイオン電池を取り付けてください。バッテリーを取り付けると電源が自動的に ON になります。まずソフト編 1 2 - 1 を参考に、言語を日本語に設定してください。MP180 はスイッチを 3 秒押し続けるとスリープモードに入ります。この状態でもわずかに電力を消費します。長期にお使いにならない場合には必ずバッテリーを外してください。バッテリーを取り外すときは⑨のバッテリー掛け金をスライドさせて取り外します。



2) リチウムイオン電池の充電方法

- 使用前に必ずリチウムイオン電池を充電してください。
- ① AC アダプタ本体にコンセントプラグアダプタ（日本用）を右図のようにスライドし差込みます。
 - ② MP180 の電源が OFF になっていることを確認します。
 - ③ AC アダプタを MP180 の電源端子に差し込みます。
 - ④ AC アダプタのプラグをコンセントに差し込みます。
 - ⑤ 充電中は電源ランプがオレンジ色に点灯します。（充電時間は約 3 時間）
 - ⑥ 充電が完了すると電源ランプ（オレンジ）が消灯します。

使用上の注意：

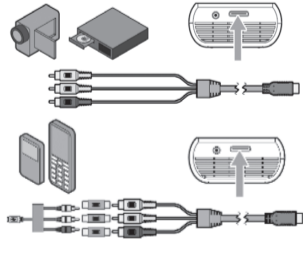
- ・ リチウムイオン電池は必ず指定の電池（部品番号 78-6972-0026-5）を使用してください。
- ・ MP180 内蔵のリチウムイオン電池を充電するときは、付属の AC アダプタを使用してください。
- ・ 使用前に、AC アダプタ本体にコンセントプラグアダプタ（日本用）が完全に固定されていることを確認してください。
- ・ コンセントプラグアダプタを取り外すときは、ロック解除ボタンを押しながら、アダプタを上方スライドさせてください。

6. 使用方法：

1) 各種 AV 機器とのコンポジット接続

MP180 はデジタルカメラ、ビデオカメラ、ポータブルビデオプレーヤー、携帯電話等の各種機器とコンポジット接続し、映像を投影することができます。

- ① MP180 に付属の AV ケーブルをつなぎます。
- ② AV ケーブルを機器につなぎます。



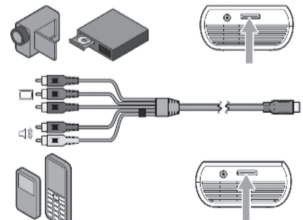
使用上の注意：

各種機器のケーブルに応じて、付属の RCA アダプタをご使用ください。

2) 各種 AV 機器とのコンポーネント接続

コンポーネントビデオ出力の AV 機器との接続には、別売りの MP180 コンポーネント AV ケーブルが必要となります。

- ① MP180 にコンポーネント AV ケーブルをつなぎます。
- ② コンポーネント AV ケーブルを機器につなぎます。



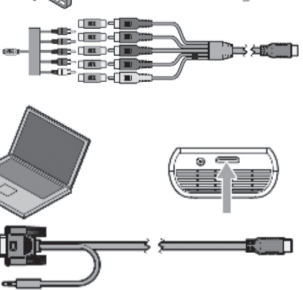
使用上の注意：

各種機器のケーブルに応じて、付属の RCA アダプタをご使用ください。

3) PC との接続

MP180 は PC の映像信号を投影し、同時に音声を出力することができます。

- ① MP180 に VGA ケーブルをつなぎます。
 - ② VGA ケーブル（D-Sub15 ピン）を PC につなぎます。
 - ③ 音声を出力するときは、オーディオケーブルを PC につなぎます。
 - ④ PC の解像度を MP180 のサポートする以下の解像度のいずれかにセッティングします。
- サポートされた解像度：640×480 60Hz, 800×600 60Hz, 1024×768 60Hz, 1280×768 60Hz, 1280×960 60Hz, 1440×900 60Hz, 640×480 67Hz, 832×624 75Hz, 1152×870 75Hz



● リチウムイオン電池の表記



定格：DC11.1V/2600mAh
注意事項
・ 指定の充電器を使用すること。
・ 火の中に入れていたり、加熱しない。
・ 短絡しない。分解しない。

使用上の注意

- ・ 本器は精密機器です。本体を分解したり、改造しないでください。
- ・ リチウムイオン電池の交換を除いて、本体内部を開けないでください。
- ・ 本体や AC アダプタを濡れた手で触ったり、濡らさないでください。
- ・ 本体や AC アダプタを落としたり、衝撃を与えたりしないでください。
- ・ リチウムイオン電池は本器以外に使用しないでください。
- ・ リチウムイオン電池は消耗品です。使用時間が極端に短くなりましたら電池をお取替ください。

リチウムイオン電池の性能を維持するために：

- ・ 1 週間以上使用しないときは、電池を取り外しておいてください。
- ・ 月に 1 回は充電および放電してください。
- ・ 1 ヶ月以上使用しないときは、充電容量を 50% 程度の状態にして保管してください。

電池の劣化を早めますので、満充電状態や過放電状態で保管しないでください。

- ・ 高温を避けて保管してください。なるべく乾燥した、温度の低いところで保管してください。

2. 商標について

- ・ 3M は、3M 社の商標です。
- ・ PowerPoint、Excel、Word は米国 Microsoft Corporation の米国及びその他の国における登録商標または商標です。
- ・ その他、本文中に記載されている会社名および商品名は、各社の商標または登録商標です。

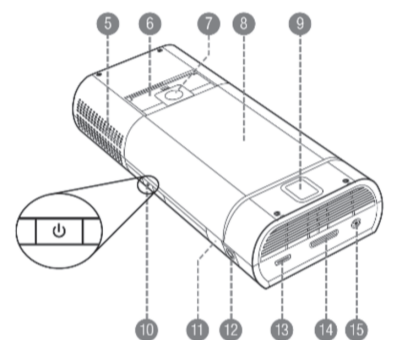
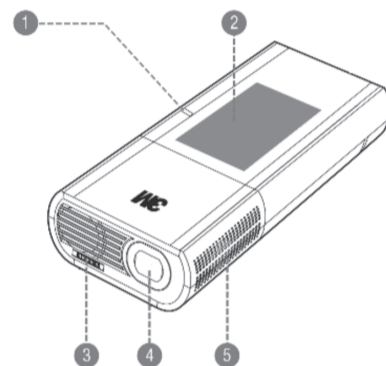
3. 商品構成

MP180 本体、AC アダプタ、リチウムイオン電池、AV ケーブル、VGA ケーブル、マイクロ SD カード、USB ケーブル、RCA アダプタ（3）、コンセントプラグアダプタ（日本用 1、その他 3）、三脚、ソフトケース、取扱説明書、クイックスタートガイド、セーフティガイド、インテリジェント プロパティ ライト & ソフトウェア ライセンス

4. 各部の名称

本体

- ① 状態表示ランプ
- ② タッチパネル
- ③ 焦点調整
- ④ レンズ
- ⑤ スピーカー
- ⑥ スタンド
- ⑦ 三脚ねじ穴
- ⑧ バッテリー
- ⑨ バッテリー掛金
- ⑩ 電源ボタン
- ⑪ リモートセンサー
- ⑫ ヘッドホン端子
- ⑬ ミニ USB ポート
- ⑭ VGAA/V 入力
- ⑮ DC 電源入力



タッチパネル操作は市販のタッチペンでご使用になれます。

4) 電源

電源ボタンを約 3 秒間押し続けると、電源ランプが緑色に点灯し、MP180 が起動します。再度電源ボタンを約 3 秒間押し続けると、電源ランプが消灯し、スリープモードに入ります。この状態でもわずかに電力を消費します。長期にお使いにならない場合には必ずバッテリーを外してください。

5) 状態表示 LED



状態表示 LED はプロジェクターの状態を表示します。

状態表示 LED の表示	意味
緑が 3 回点滅する	新しい電源がプロジェクタに接続され、プロジェクタはスイッチオンできる状態です。
非点灯	プロジェクターは、オフもしくはスリープ状態です。もし AC アダプタがプロジェクタに接続して、バッテリーが設置されていれば、バッテリーは充電し終わった状態です。
緑のフラッシュ	プロジェクタは、始動中です。
緑が点灯中	プロジェクタは、動いています
オレンジが点灯中	プロジェクタ電源オフで、バッテリーが充電中です。
オレンジのフラッシュ	プロジェクタは過熱しており、冷却の必要があります。
赤で二回点滅し、休止、その繰り返し	プロジェクタは、バッテリーを充電できていません。
赤のフラッシュ	バッテリーを充電してください。

6) オンスクリーン・アイコン

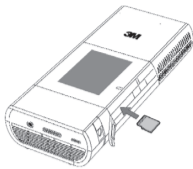
プロジェクタはビデオ・ケーブルまたはビデオ・ソースに接続しているとき、ビデオ・アイコンを表示します。

アイコン	意味
	プロジェクタは、オーディオ / ビデオ・ケーブルを感知しました。
	プロジェクタは、NTSC ビデオ入力信号を感知しました。
	プロジェクタは、PAL ビデオ入力信号を感知しました。
	プロジェクタは、コンポーネント信号を感知しました。
	プロジェクタはビデオ入力信号を感知して、コンポーネントアイコンの下にビデオ・ソースの解像度とリフレッシュ・レートを表示します。
	プロジェクタは、VGA 信号を感知しました。
	プロジェクタは、コンピュータ入力信号を感知して、入力解像度とリフレッシュ・レートを表示します。

	プロジェクタは、この映像信号をサポートしません。
	プロジェクタは、ビデオ入力信号を計って、同期しています。

7) マイクロ SD カードの挿入

マイクロ SD カードスロットのふたを開けて、マイクロ SD カードをカチッと音がするまで挿入してください。マイクロ SD カードスロットは 16Gb のカードまで読むことができます。マイクロ SD カードへのファイルの記録は PC を通して行ってください。



7. 日常のお手入れ：

- MP180 の電源を OFF にして、すべてのケーブルを外します。
- 柔らかく乾いた布等で拭いて汚れを落とします。もし汚れが落ちないときは、柔らかい布等を湿らせて汚れを拭き取ってください。その後きれいな布等で拭きます。

使用上の注意：

MP180 をクリーニングする際は溶剤を使用しないでください。
プラスチックや塗装を損傷する恐れがあります。

8. トラブルシューティング：

症状	原因	対応
電源が ON にならない	・電池が充電されていない ・電池が不良（要交換） ・電源ボタンを押し続ける時間が短い	・電源を OFF にして AC アダプタで充電する。 ・電池を交換する。 ・ON になるまで、ボタンを押し続ける。
投影されない	・電源が OFF になっている ・映像信号が入力されていない ・一時的な不同期	・電源を ON にする。 ・機器や PC の電源を ON にする。 ・PC の外部モニタ出力を再度切り替えるか、接続ケーブルを一旦外して再度接続する。 なお、機器によっては初期設定で外部出力が OFF になっています。詳しくはそれぞれの取扱説明書を参照してください。
投影画面が暗い	・プロジェクターの投影映像の明るさに比べて、部屋が明るい	・白い面に投影させる。 ・投影画面のサイズを小さくする。 (プロジェクターを投影面に近づける。) ・部屋の照明を暗くする。
影された映像が不明瞭	・MP180 とスクリーン間の距離が規定外 ・焦点が合っていない	・MP180 とスクリーン間の距離を 300-2440 mm にする。 ・焦点を合わせる。
電源ボタンを押すと、電源ランプが赤色に点滅する	電池の容量が少ない	電源を OFF にして AC アダプタで充電する。
電源ランプがオレンジ色に点滅	電池を充電中	充電が完了すると消灯する。
雑音が出る	ケーブルが正しくつながっていない	ケーブルを正しく接続する。
機器または PC のアイコンが出る	映像信号が入力されていない	機器や PC から映像信号を送る。

- 5 -

10. 保証とアフターサービス：

保証書について

- 保証書は、お買い上げ日・販売店などの記入をお確かめになり、内容をよくお読みのうえ、大切に保管してください。
- 保証期間はご購入の日から 1 年間です。

無料修理規定

- 取扱説明書に従った正常な使用状態で保証期間内に故障した場合は、商品と本書をご持参・ご提示のうえ、お買い上げの販売店に修理をご依頼ください。無料修理をさせていただきます。
- 次のような場合は、保証期間内であっても有料とさせていただきます。
 - (1) ご使用上の誤り、不当な修理や改造による故障および損傷
 - (2) お買い上げの後の輸送、落下などによる故障および損傷
 - (3) 火災、地震、水害、落雷、その他の天災地変、および異常電圧、指定外の使用電源などによる故障および損傷
 - (4) ご使用上のキズ、変色、汚れ、保管上の不備による故障および損傷
 - (5) 消耗部品の交換
 - (6) 本書のご提示がない場合
 - (7) 本書にお買い上げ年月日、お客様名、販売店名の記入のない場合、あるいは字句を書き替えられた場合
- 本書は日本国内においてのみ有効です。
This warranty is valid only for Japan
- 本書は再発行いたしませんので、大切に保管してください。
- 転居の場合の修理ご依頼先は、お買い上げの販売店または住友スリーエム モバイルソリューションズカスタマーサポートセンターへご相談ください。

この保証書は、本書に明示した期間・条件のもとにおいて、無料修理をお約束するものです。ご不明の点は、お買い上げの販売店または住友スリーエム モバイルソリューションズカスタマーサポートセンターへご相談ください。

本説明書は予告なく変更になる場合がございます。最新情報については弊社 HP をご覧ください。

コネクタのアイコンが出る	ケーブルが繋がっていない	ケーブルをつなぎ、機器や PC から映像信号を送る。
? マークが出る	・PC の設定が不適切 ・サポートしていない信号を受信 ・一時的な不同期	・PC の設定を確認する。 (解像度、リフレッシュレート等。) ・PC の外部モニタ出力を再度切り替えるか、接続ケーブルを一旦外して再度接続する。
すべてのボタンの反応がない	システムエラー	電池を抜く。

9. 仕様

項目	仕様	
光学エンジン	方式	9.4mm (0.37") LCOS (Liquid Crystal On Silicon)
	画素数	SVGA 800 × 600Pixels 4:3
	光源	RGB LED
明るさ	30 ルーメン	
投影距離	300-2440 mm	
映像サイズ (対角)	10-80 型	
投影比 (対角：投影距離)	0.84 : 1	
内蔵メモリー	4Gb	
マイクロ SD	最大 16Gb (同梱はされていません)	
再生可能ファイル形式	.g3pp/.g3p2/.mp4/.avi/.mov/.mp3/.wma/.bmp/.jpg	
コンピュータビデオ信号	VGA, SVGA, XGA, WXGA, 1280×960 @60Hz, 1440×900 @60Hz, MAC 640×480 @67Hz, 832×624 @75Hz, 1152×870 @75Hz	
ビデオ互換性	NTSC, PAL	
スピーカー	0.75W × 2 (音量調整可能)	
本体寸法	150 × 65 × 33.5 (mm)	
本体質量 (電池を含む)	約 340 g	
三脚用ネジ穴	1/4"	
使用環境条件	10 ~ 35℃ / 10 ~ 80% RH	

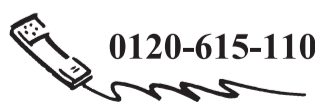
使用電池	形式	リチウムイオン電池 (充電式) Type 904370001001
	使用時間	約 2 時間
	充電時間	約 3 時間 (USB からの充電はできません)
	定格	11.1V/2600mAh, 27Wh
	寸法	81.5 × 64 × 23 (mm)
AC アダプタ	定格電源	AC100 ~ 240V 50/60Hz

- 6 -

3M™ ポケットプロジェクター 保証書	
品番	MP180
保証期間	お買い上げ日より 1 年間
※お買い上げ日	年 月 日
※お客様	ご住所 〒 お名前 様 お電話 ()
※販売店	住所 店名 電話

※印のついた欄に記入のない場合、この保証書は無効となりますので、必ず記入の有無を確認してください。
記入のない場合、無効となりますので、保証書とともに購入日が証明できるものを大切に保管してください。

住友スリーエム モバイルソリューションズカスタマーサポートセンター
受付時間：9：00～17：00 (土・日・祝日を除く)



住友スリーエム株式会社

モバイルソリューションズプロジェクト部
本社 〒158-8583 東京都世田谷区玉川台 2-33-1

- 7 -

- 8 -

JV-0890-0385-7